



# PROYECTO DE PRESUPUESTOS 2009

*Ilustre Colegio Oficial de Odontólogos y  
Estomatólogos de la I Región.*



# PROYECTO DE PRESUPUESTOS 2009

## Introducción;

El presupuesto del Ilustre Colegio de Odontólogos y Estomatólogos de la I Región para el ejercicio 2009 que se presenta para su aprobación a la Junta de Gobierno y posteriormente a la Asamblea General asciende en gastos a **2.742.200** euros y en ingresos a **2.754.600** euros.

Antes de entrar en consideraciones más concretas, conviene resaltar que las actividades y servicios que programa y refleja este presupuesto responden a los principios de servicio a los colegiados, austeridad, prudencia y equilibrio entre los ingresos y gastos.

## ***Objetivos del Presupuesto 2009***

En la línea de las políticas emprendidas durante 2008, la Junta de Gobierno presenta en su 2º año de mandato un proyecto de presupuesto con los siguientes objetivos:

**1. Aplicación de criterios de austeridad y eficacia**, por ello se presenta un presupuesto que sea suficiente para continuar atendiendo las necesidades y servicios de los colegiados, a la vez que se optimizan los recursos existentes. Destacamos como parte de este objetivo la congelación de las cuotas.

**2. Continuar potenciando la formación continuada**, para ellos el colegio ha dispuesto mediante las actividades de la Comisión Científica un amplio elenco de actividades formativas entre las que destacamos: cursos en el colegio y en el extranjero, conferencias de libre acceso, aulas clínicas, tratamientos en directos, casos clínicos y cursos de gestión.

## PROYECTO DE PRESUPUESTOS 2009

3-. En relación a **los gastos** y en consonancia con los tiempos, el objetivo ha sido **ajustar al máximo las partidas sin desatender las actividades y servicios colegiales** que hasta la fecha se vienen ofreciendo. Destacamos aquí el servicio de consultas de orientación jurídica relacionado con el ejercicio profesional sin coste alguno ni limitación para el colegiado, así como el programa de gestión dental que evolucionará este año a una nueva versión mejorada y que constituye también un importante ahorro para el colegiado al estar disponible de manera gratuita.

4-. **Compromiso Social de un colegio solidario**, el resultado presupuestario se aplicará a fines y proyectos sociales.

5-. Otro de los objetivos es **ampliar al máximo la comunicación** con los colegiados minimizando los gastos y manteniendo nuestro compromiso con el medio ambiente. Para ello hemos creado un servicio de información mensual vía correo electrónico que se elabora y envía internamente desde el colegio.

6-. Por último, alcanzar un **equilibrio entre gastos e ingresos**.

# PROYECTO DE PRESUPUESTOS 2009

## ***NOTAS EXPLICATIVAS AL PRESUPUESTO DE INGRESOS***

La cifra de ingresos para financiar las actividades del colegio asciende a un total de **2.754.600 euros**, un 8% más que en el ejercicio anterior. El capítulo de cuotas representa un 87% sobre el total de los ingresos.

### **1-. Cuotas Colegiales y Cuotas de Entrada.**

Para la partida de ingresos por cuotas colegiales se ha presupuestado un total de 2.381.800 euros. Destacamos aquí la congelación de las cuotas colegiales a las que no se les repercute el IPC anual.

Se estima que se producirán 440 incorporaciones. Se mantiene el importe de las cuotas de entrada.

### **2-. Ingresos por Cuotas del Consejo.**

Contribuciones de los colegios según lo establecido en el Art. 78 de los Estatutos por Real Decreto 1517/2003, de 28 de noviembre. Las aportaciones de cada Colegio se calculan a partir del censo de colegiados a fecha 01/01/2009. Esta partida asciende por tanto a 781.800 euros.

### **3-. Ingresos por Actividades Colegiales.**

Los epígrafes de Actividades Colegiales se han presupuestado aplicando el principio de prudencia y en línea con las cifras realizadas en el ejercicio 2008.

En la partida de Actividades Promocionales se ha presupuestado una cifra de 137.500 euros, que recoge las aportaciones y patrocinios de empresas y entidades para la financiación de determinadas actividades del colegio. Destacamos en este epígrafe, la inclusión de los fondos procedentes del

## PROYECTO DE PRESUPUESTOS 2009

Convenio del Instituto de Adicciones que el Ayuntamiento de Madrid gestiona a través del Colegio para una mayor agilidad en la tramitación de las facturas con los colegiados.

En relación a la partida de Ingresos del Salón de Actos se ha dotado de un presupuesto similar a la cifra realizada en el ejercicio 2008. No obstante, se pondrán en marcha diferentes acciones de promoción de la sala Vitruvio con la finalidad de incrementar la rentabilización de este activo del colegio.

### 4- Ingresos por Servicios Colegiales.

Este capítulo contiene:

- 1) Los ingresos por Placas Identificativas para colegiados que se facilitan al precio de coste de las mismas.
- 2) Los ingresos por Actividad Docente que se han fijado en 42.000 euros, en función del número de actividades programadas por la Comisión Científica. De nuevo y en línea con la política que viene aplicando la Junta de Gobierno, los precios fijados para los cursos dan cuenta del esfuerzo de la organización colegial por mantener una formación continuada de calidad a precios accesibles para todos los colegiados.
- 3) En cuanto a la partida Ingresos Publicidad refleja los ingresos por inserciones de publicidad en las dos revistas colegiales.
- 4) Incorporamos a este capítulo, los ingresos por tasas administrativas del **Registro de Sociedades Profesionales** creado en cumplimiento de la Ley 2/2007, de 15 de marzo de Sociedades Profesionales. A tal fin, el Colegio ha adaptado sus sistemas tecnológicos para recoger, anotar y mantener los datos de todas las sociedades constituidas en su ámbito territorial, manteniendo las diferentes Regiones, con el fin de reportar a las distintas Comunidades Autónomas que aúna la Primera Región, como consta en la Ley 2/2007.

## PROYECTO DE PRESUPUESTOS 2009

Hay que destacar que el cálculo de los gastos administrativos derivados de la inscripción se realiza una sola vez y sirve para hacer frente a todos los gastos que se ocasionen **durante toda la vida de la sociedad** como por ejemplo: anotaciones registrales, procedimientos sancionadores, comunicaciones etc. También hay que tener en cuenta los costes variables que dependerán del número de horas de dedicación tanto del administrativo de secretaria como de la revisión de algunos expedientes por asesoría jurídica en función de la carga del registro.

### **5- Ingresos Financieros.**

Son los ingresos que provienen de la gestión de la tesorería del Colegio y se han calculado en función de la estimación de los tipos de interés efectivos.

### **6- Ingresos Extraordinarios.**

Hasta la fecha no se tiene conocimiento de cantidades relevantes por este concepto.

## ***NOTAS EXPLICATIVAS AL PRESUPUESTO DE GASTOS.***

La cifra total del presupuesto de gastos asciende a **2.742.200 euros**.

### **1- Órganos Corporativos.**

El incremento en el global de la partida presupuestaria viene motivado por el incremento de colegiados que ha sido de un 6% con respecto al año anterior. La cuota fijada este año por el Consejo asciende a **10,57 euros** mensuales por colegiado, lo que supone una dotación anual para esta partida de 752.000 Euros.

## PROYECTO DE PRESUPUESTOS 2009

El resto de los capítulos de Órganos Corporativos presenta unas dotaciones similares a las de años anteriores y que se corresponden con las previsiones de las actividades a desarrollar por las distintas comisiones del Colegio de Odontólogos y Estomatólogos de la I Región según las propuestas de sus responsables.

### 2-. Acciones Colegiales.

Dentro de este epígrafe enmarcamos las acciones y proyectos cuya única finalidad es la búsqueda del beneficio para los colegiados. La dotación de la partida de acciones colegiales asciende a un total de 421.500 euros.

A continuación describimos los diferentes capítulos:

- **Juntas Provinciales**, dotado en función del número de colegiados de los diferentes colegios regionales. Se retorna el 40% a los Colegios provinciales adscritos a la I Región.
- **Gastos de Santa Apolonia y Actividades Lúdicas**, se ha dotado más gasto por la mayor participación de los colegiados en las diferentes actividades de Santa Apolonia y lúdicas.
- **Gastos de Actividades Promocionales**, se dota para la realización de las siguientes acciones: 1) tratamientos a realizar en el Convenio de Colaboración con el Instituto de Adicciones del Ayuntamiento de Madrid, 2) gastos de difusión del Convenio de Mayores con la CAM, 3) gastos de promoción e imagen de la página web colegial así como los gastos de organización de los cursos gratuitos de Director de instalaciones de Radiodiagnóstico para colegiados.
- **Premios y Becas de Formación Continuada**, su dotación se ha incrementado siendo las dotaciones: 4 becas de formación continuada por importe de 2.500 euros cada una, 2000 euros al X Premio Científico Anual “Profesor Dr. D. Pedro Ruiz de Temiño Malo” y 601 euros al XIII Premio Santa Apolonia de Narraciones Breves.

## PROYECTO DE PRESUPUESTOS 2009

- **Otras Actividades**, recoge los gastos de organización y difusión de los Foros de Actualización Odontológica, gastos de congresos, la cuota de Unión Interprofesional y los menores ingresos por retorno de cuotas colegiales (no la del Consejo) a los colegiados que han sufrido una baja por enfermedad e incapacidad de duración superior a un mes, así como bajas por maternidad o paternidad.
- La partida de **Calidad y Certificación de Servicios Colegiales**, recoge los gastos anuales de mantenimiento de las dos certificaciones obtenidas por el colegio (ISO 9001 y 14001).
- La dotación que aparece en el capítulo de **Estudios Sector /Libro Blanco**, responde al mantenimiento del servicio de localización de clínicas en colaboración con la URJC.
- **Anuarios de colegiados**, en esta partida recogemos el coste de la campaña de recogida de datos para la elaboración del Anuario colegial que este año en línea con los objetivos de política medioambiental y reducción del gasto se distribuirá y facilitará a los colegiados en formato digital.
- Para la partida **Gastos del Programa de Gestión Dental**, gratuito para colegiados se ha realizado una mayor dotación, ya que se realizará una nueva remodelación de la aplicación tanto visual como funcionalmente mejorando sobre todo la usabilidad y la velocidad de todos los procesos. Asimismo, el gasto contempla el mantenimiento y posicionamiento en internet.
- **Proyectos de Investigación de Ámbito Profesional**, recoge los gastos de los proyectos de investigación que se llevan a cabo con la UCM, entre los que destacamos: estudio sobre agresiones a profesionales, estudio sobre “burn out” y primer observatorio de seguridad del paciente odontológico.

## PROYECTO DE PRESUPUESTOS 2009

### 3-. En Servicios Colegiales.

**Actividad Docente**, las cifra de esta partida de gastos refleja el esfuerzo del Colegio por ofrecer a los colegiados un amplio elenco de actividades formativas y científicas que en su mayoría son de libre acceso.

**Suscripciones**, representa el coste de la suscripciones de la biblioteca virtual y las revistas en papel que forman parte de los fondos bibliográficos del Colegio.

#### **Revistas Colegiales.**

Se incluyen los gastos necesarios para la edición y envío de las dos revistas colegiales “Profesión Dental” (10 números/año) y “Científica Dental” (3 números/año). Por último, dentro de esta partida se incluyen los premios de la revista cuyas dotaciones se han ampliado y ascienden a : -Premio anual al mejor caso clínico con una dotación de 3.000 euros, -Premio anual al Mejor artículo científico, dotación 4.000 euros, -Premio anual a la mejor Primera publicación realizada en la Revista Científica Dental (Premio al autor novel) dotado con un importe de 2.500 euros.

### 4-. Gastos de Gestión Interna.

#### **Personal.**

Esta partida corresponde al coste previsto de los gastos de personal, que se incrementa por la actualización de los salarios y los complementos de antigüedad.

## PROYECTO DE PRESUPUESTOS 2009

En otros gastos de personal se recogen los importes de las horas extraordinarias por actos, cursos y eventos, así como el coste del seguro médico para empleados y gastos de formación.

### **Servicios Profesionales**

Recoge las siguientes partidas: Asesoría Jurídica, Auditoría de Cuentas, Comisión Deontológico, Otros Servicios Profesionales que recoge los gastos de notaría, procuradores, servicios informáticos y de vigilancia.

### **Suministros y Mantenimiento.**

Se incluyen los gastos de mantenimiento y conservación de los distintos equipos que se encuentran en la sede y los gastos de conservación del edificio.

Asimismo se incluyen en este apartado los gastos de material de oficina (fotocopias para colegiados y material de oficina), suministros, seguros, comunicaciones (teléfono, correos, mensajeros, Internet), limpieza, transporte, gastos de archivo y documentación.

### **5- Tributos.**

Recoge la previsión de los impuestos de acuerdo con la legislación vigente.

### **6- Amortizaciones.**

Recoge las previsiones en amortizaciones según la normativa contable.

### **7- Provisiones.**

Recoge las previsiones en provisiones según la normativa contable.

# PROYECTO DE PRESUPUESTOS 2009

## **8- Gastos Financieros.**

Recoge los gastos bancarios y similares que se corresponden básicamente con los gastos de las remesas mensuales de recibos y gastos por recibos impagados.

## **9- Gastos Extraordinarios.**

En esta partida se recoge la parte pendiente por el acuerdo judicial con fecha de 10 de julio de 2008, ante el Juzgado de lo Social nº 31 de Madrid tras la demanda planteada por el anterior asesor jurídico exigiendo el reconocimiento de una relación laboral con este Ilustre Colegio desde el comienzo de su actividad en el año 1982.

## PROYECTO DE PRESUPUESTOS 2009

### Capítulo de Ingresos. Presupuesto 2009 y Comparativa con el ejercicio y presupuesto 2008.

INGRESOS		AÑO 2009 PRESUPUESTO	AÑO 2008 PRESUPUESTO	AÑO 2008 REALIZADO	DESVIACIÓN PRESUPUESTO
<b>CUOTAS</b>		<b>2.381.800</b>	<b>2.169.535</b>	<b>2.144.087</b>	<b>- 28.516</b>
1	Cuotas Colegiales	1.448.000	1.268.035	1.256.653	- 11.382
2	Cuotas de Entrada	152.000	165.000	149.400	- 15.600
3	Consejo	781.800	736.500	738.034	- 1.534
<b>ACTIVIDADES COLEGIALES</b>		<b>164.300</b>	<b>65.000</b>	<b>183.691</b>	<b>124.363</b>
4	Santa Apolonia/Actividades lúdicas	6.800	10.000	7.164	2.836
5	Actividades promocionales	137.500	40.000	135.114	95.114
6	Otras actividades	5.000	5.000	30.491	25.491
7	Salón de actos	15.000	10.000	10.922	922
<b>SERVICIOS COLEGIALES</b>		<b>158.500</b>	<b>153.660</b>	<b>165.863</b>	<b>- 64.745</b>
8	Placas Identificativas – Ingreso	10.500	12.000	9.694	- 2.306
9	Actividad Docente – Ingreso	42.000	40.000	78.474	- 38.474
10	Ingresos Publicidad	106.000	101.660	77.695	- 23.965
11	Ingresos Registro Sociedades Profesionales	20.400	-	-	-
<b>INGRESOS FINANCIEROS</b>		<b>40.000</b>	<b>45.000</b>	<b>44.325</b>	<b>675</b>
12	Ingresos Financieros	40.000	45.000	44.325	675
<b>INGRESOS EXTRAORDINARIOS</b>		<b>10.000</b>	<b>40.000</b>	<b>8.203</b>	<b>- 31.797</b>
13	Ingresos Extraordinarios	10.000	40.000	8.203	- 31.797
<b>TOTAL INGRESOS</b>		<b>2.754.600</b>	<b>2.473.195</b>	<b>2.546.169</b>	<b>- 20</b>

## PROYECTO DE PRESUPUESTOS 2009

### Capítulo de Gastos, Resultado Presupuestario y Comparativa con el ejercicio y presupuesto 2008

GASTOS		AÑO 2009 PRESUPUESTO	AÑO 2008 PRESUPUESTO	AÑO 2008 REALIZADO	DESVIACIÓN PRESUPUESTO
<b>ACTIVIDADES COLEGIALES</b>		<b>1.275.000</b>	<b>1.062.500</b>	<b>1.127.758</b>	<b>- 160.380</b>
<b>Organos Corporativos</b>		<b>853.500</b>	<b>780.200</b>	<b>797.924</b>	<b>- 25.544</b>
14	Juntas Rectoras	14.000	13.000	11.236	1.764
15	Comisiones	67.500	45.000	68.324	- 23.324
16	Asambleas	20.000	15.000	11.090	- 3.910
17	Consejo	752.000	707.200	707.274	- 74
<b>Acciones Colegiales</b>		<b>421.500</b>	<b>282.300</b>	<b>329.834</b>	<b>- 134.836</b>
18	Juntas provinciales	51.000	41.000	46.586	- 5.586
19	Santa Apolonia/Actividades lúdicas	94.500	100.000	84.121	- 15.879
20	Actividades promocionales	191.500	60.000	138.722	- 78.722
21	Premios y Becas Formación Continuada	13.000	12.000	11.006	- 994
22	Otras actividades	20.000	20.400	24.317	- 3.917
23	Calidad y Certificación Servicios Colegiales	2.000	6.000	1.979	- 4.021
24	Estudios Sector/Libro Blanco	8.000	12.000	6.431	- 5.569
25	Anuarios Colegiados	3.000	3.000	5.960	- 2.960
26	Programa de gestión dental Colegiados	22.500	6.000	5.112	- 888
27	Proyectos Investigación Ámbito Profesional	16.000	21.900	5.600	- 16.300
<b>SERVICIOS COLEGIALES</b>		<b>377.500</b>	<b>344.100</b>	<b>396.600</b>	<b>- 55.842</b>
26	Placas Identificativas	10.500	12.000	10.329	- 1.671
27	Actividad Docente	100.000	100.000	125.642	- 25.642
28	Suscripciones	14.000	13.000	13.035	- 35
29	Revista	253.000	219.100	247.594	- 28.494

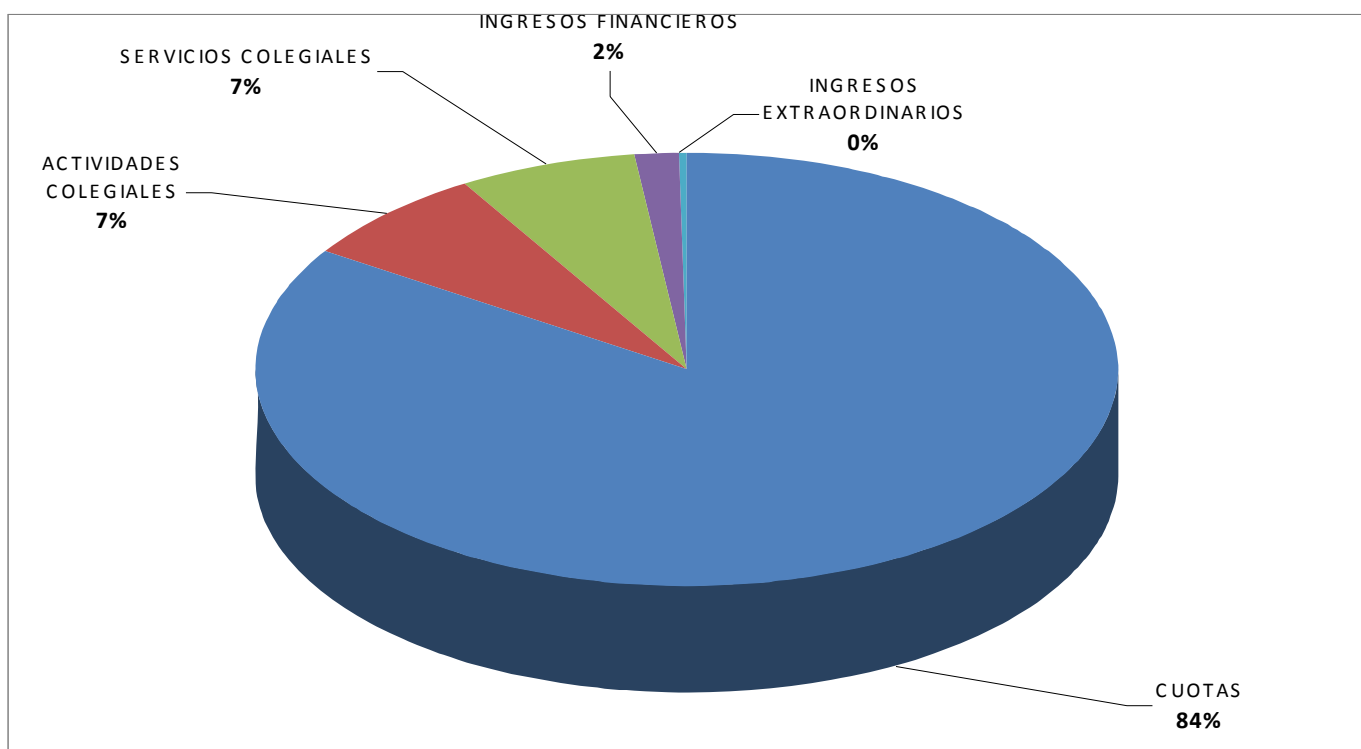
## PROYECTO DE PRESUPUESTOS 2009

GASTOS		AÑO 2009 PRESUPUESTO	AÑO 2008 PRESUPUESTO	AÑO 2008 REALIZADO	DESVIACIÓN PRESUPUESTO
<b>GESTIÓN INTERNA</b>		<b>815.000</b>	<b>857.852</b>	<b>805.885</b>	<b>- 63.930</b>
<b>Personal</b>		<b>532.500</b>	<b>552.497</b>	<b>528.281</b>	<b>- 26.440</b>
	30 Sueldos y Salarios	404.000	409.325	406.603	- 2.722
	31 Otros gastos de Personal	21.500	20.375	21.487	- 1.112
	32 Seguridad Social	107.000	122.797	100.191	- 22.606
<b>Servicios Profesionales</b>		<b>156.000</b>	<b>163.238</b>	<b>157.173</b>	<b>- 6.068</b>
	33 Asesoría Jurídica	60.000	94.738	65.776	- 28.963
	34 Trabajos Auditoria	7.000	7.100	6.500	- 601
	Comisión Deontológica	21.000			
	36 Otros Servicios Profesionales	68.000	61.400	84.897	23.496
<b>Suministros y mantenimiento</b>		<b>126.500</b>	<b>142.117</b>	<b>120.431</b>	<b>- 31.422</b>
	37 Reparación y conservación	13.000	25.000	14.478	- 10.522
	38 Renting	13.000	7.200	12.068	- 4.868
	39 Consumos	10.500	10.400	10.192	- 208
	40 Comunicaciones	33.000	40.000	31.367	- 8.633
	41 Material de oficina	20.000	22.116	18.527	- 3.589
	42 Seguros y varios	37.000	37.401	33.799	- 3.602
<b>TRIBUTOS</b>		<b>117.700</b>	<b>123.474</b>	<b>109.767</b>	<b>13.705</b>
	43 IVA no recuperable	112.000	117.974	104.347	13.626
	44 Otros	5.700	5.500	5.420	79
<b>AMORTIZACIONES</b>		<b>44.000</b>	<b>42.064</b>	<b>43.545</b>	<b>- 2.583</b>
	45 Aplicaciones Informáticas	500	300	547	- 247
	45 Edificios	20.000	19.650	19.609	- 41
	45 Maquinaria e instalaciones	7.500	7.270	8.346	- 1.076
	45 Mobiliario	7.000	6.394	5.898	- 496
	45 Equipos Informáticos	7.000	6.500	7.209	- 709
	45 Elementos de Transporte	2.000	1.950	1.936	- 14
<b>PROVISIONES</b>		<b>20.000</b>	<b>12.000</b>	<b>19.034</b>	<b>- 7.034</b>
	46 Morosos	20.000	12.000	19.034	- 7.034
<b>GASTOS FINANCIEROS</b>		<b>3.000</b>	<b>4.500</b>	<b>4.290</b>	<b>- 210</b>
	47 Gasto	3.000	4.500	4.290	- 210
<b>GASTOS EXTRAORDINARIOS</b>		<b>90.000</b>	<b>20.000</b>	<b>89.053</b>	<b>- 69.053</b>
	48 Gasto	90.000	20.000	89.053	- 69.053
<b>TOTAL GASTOS</b>		<b>2.742.200</b>	<b>2.466.490</b>	<b>2.595.932</b>	<b>- 345.327</b>
<b>RESULTADO</b>		<b>12.400</b>	<b>6.705</b>	<b>- 49.763</b>	<b>345.307</b>

## PROYECTO DE PRESUPUESTOS 2009

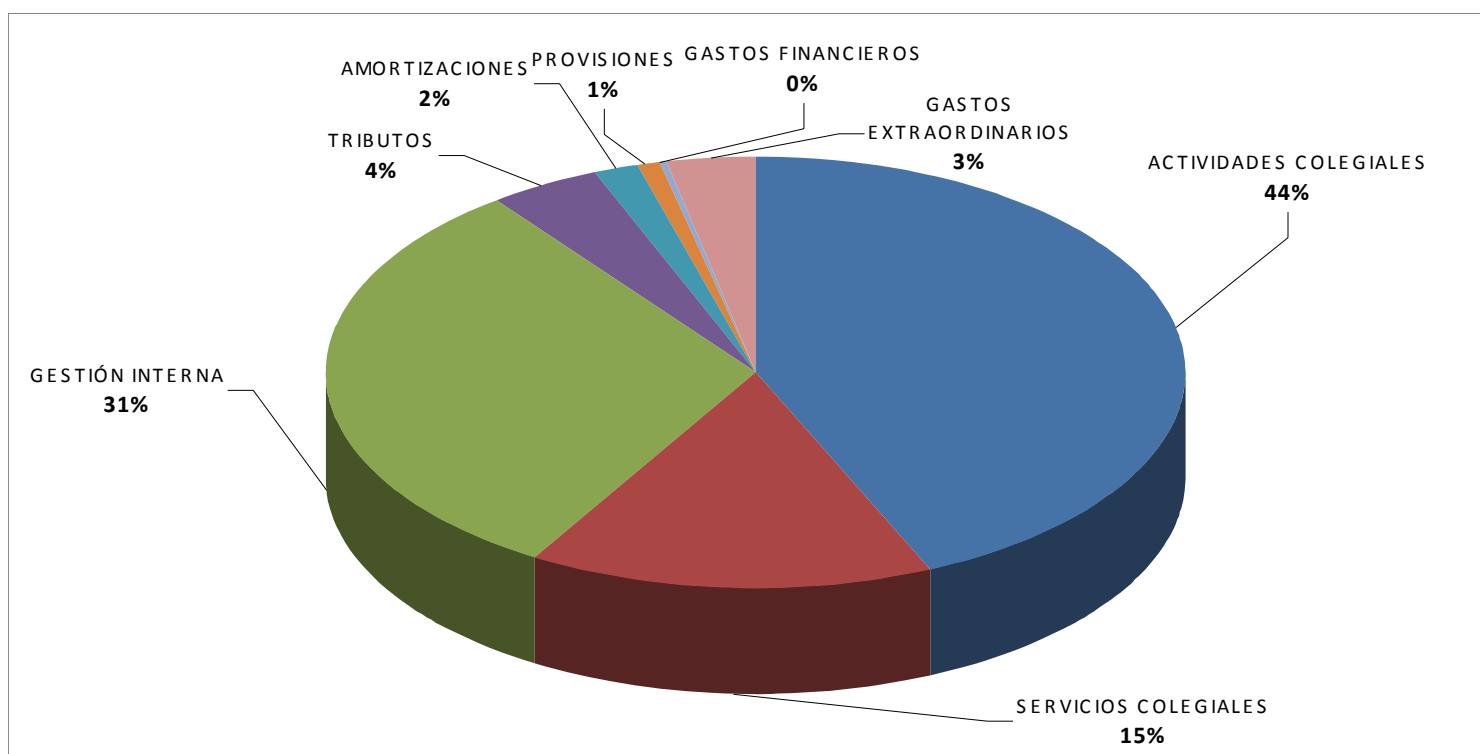
### Distribución de Ingresos y Gastos 2008.

#### *Ingresos según origen 2008*



# PROYECTO DE PRESUPUESTOS 2009

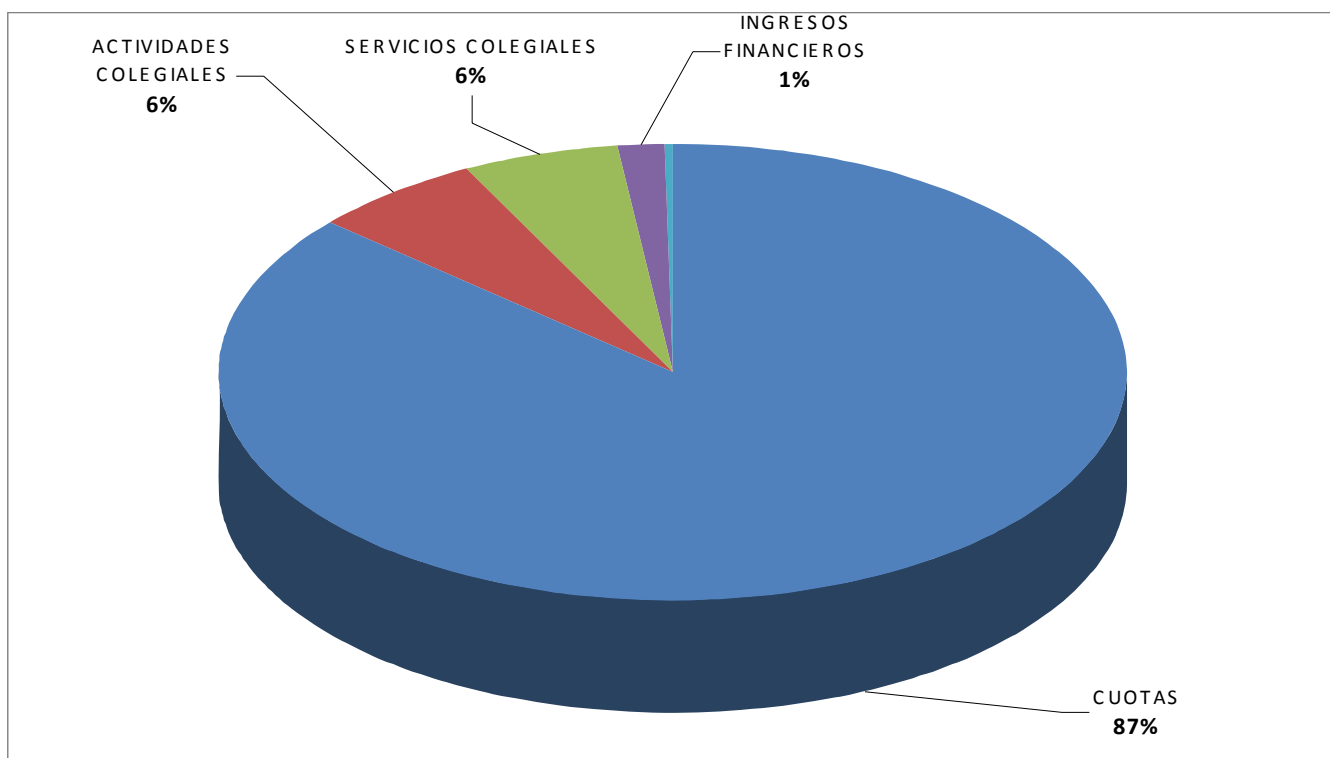
## *Gastos según distribución 2008*



## PROYECTO DE PRESUPUESTOS 2009

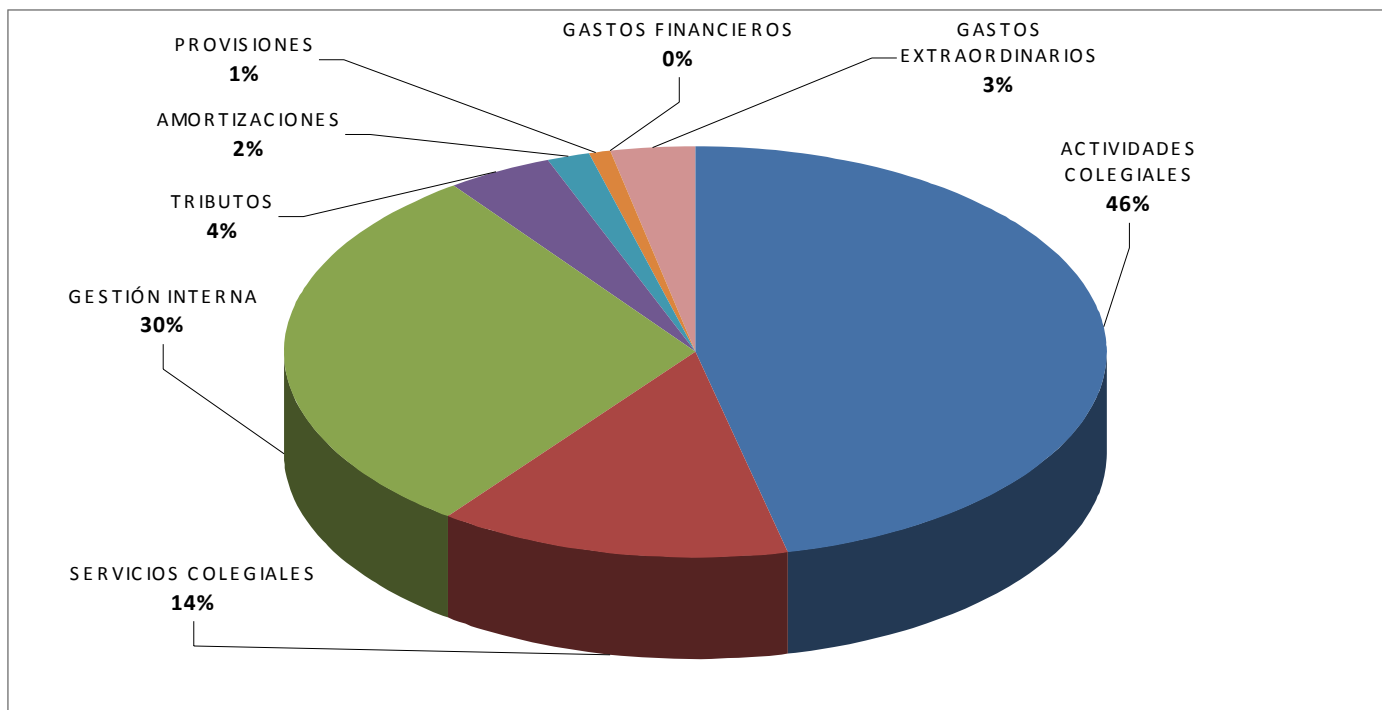
### *Distribución de Ingresos y Gastos Presupuesto 2009*

#### *Ingresos según origen Presupuesto 2009*



# PROYECTO DE PRESUPUESTOS 2009

## *Distribución Gastos Presupuesto 2009*



## PROYECTO DE PRESUPUESTOS 2009

### ***Responsabilidad Social Corporativa;***

*En el marco del compromiso que asume la Junta de Gobierno respecto a la Responsabilidad Social Corporativa cabe destacar las siguientes acciones llevadas a cabo en 2008:*

- Acuerdo con la fundación Prodis para la integración en la plantilla del Colegio de una persona discapacitada que apoya tareas administrativas y de archivo.*
- Colaboración con la ONG Amigos de Silva mediante la donación de botes de leche en polvo para la expedición que realiza todos años una de nuestras colegiadas a Etiopia.*
- Convenio con la AECC para la promoción de iniciativas sanitarias en la lucha contra el cáncer.*
- Acuerdo con Caritas España y asignación del proyecto para la construcción de pozos de agua en Mali.*
- Atención a niños camboyanos en la clínica del colegio en colaboración con la ONG Dentistas Sin Fronteras.*
- Aportación del Dentibus en el VI Maratón por la Integración Social.*
- Encargo de tarjetas navideñas institucionales a Caritas y Entreculturas.*
- El Coem ha logrado el certificado de sistemas de gestión ambiental según el estándar UNE en ISO 14001.*